



مرکز آموزشی درمانی شفا

کتابچه راهنمای توجیهی بدو ورود دانشجویان پزشکی

مرکز آموزشی درمانی شفا

گروه روانپزشکی



فهرست

۳	معرفی مرکز آموزشی درمانی شفا
۴	رسالت
۴	بیانیه چشم انداز
۵	ارزشهای بیمارستان
۷	منشور حقوق بیمار
۸	فرایند دوره یک ماهه فراگیر در بخش روانپزشکی
۹	معرفی گروه روانپزشکی
۱۰	لیست اعضای هیات علمی گروه روانپزشکی
۱۱	معرفی برنامه های آموزشی
۱۲	برنامه ویزیت بخش ها و درمانگاه تخصصی و اطفال
۱۳	اهداف آموزشی
۱۴	گردش کار فراگیران
۲۱	قوانین و مقررات رفتار و پوشش حرفه ای
۲۵	ارتباط با گروه آموزشی روانپزشکی

معرفی مرکز آموزشی درمانی شفا:

مرکز آموزشی- درمانی شفا تنها مرکز روانپزشکی استان بوده که تمامی اعضای گروه روانپزشکی در آن مستقر می باشند و مرکز اصلی آموزش دانشجویان است. این مرکز دارای ۲۳۸ تخت بستری بوده که ۱۲۸ تخت آن آموزشی است. واحدهای این مرکز آموزشی شامل:

- هفت بخش بستری که ۴ بخش آن آموزشی است (بخش های ۲ و ۳ مردان، بخش ۵ زنان و یک بخش کودک و نوجوان)
- بخش اورژانس با ۱۶ تخت بستری
- درمانگاه سرپایی بزرگسال و درمانگاه سرپایی کودک و نوجوان
- درمانگاه متادون و اعتیاد
- بخش ECT و بخش های EEG، کاردرمانی، فیزیوتراپی، رادیوگرافی، آزمایشگاه و ...

رسالت

مرکز آموزشی درمانی شفا با سابقه طولانی فعالیت در امر تشخیص، درمان و پیشگیری بیماریها و اختلالات روانی، با بهره گیری از کادر پزشکی متخصص و فوق تخصص و کادر درمانی واداری با تجربه و متعهد بعنوان بزرگترین بیمارستان روانپزشکی شمال کشور و تنها مرکز روانپزشکی دانشگاهی استان گیلان خدمات تخصصی روانپزشکی، فوق تخصصی روانپزشکی کودکان، آموزش دستیار تخصصی روانپزشکی ودانشجویان پزشکی و پیراپزشکی و نیز امر آموزش، پیشگیری وبهداشت روانی را به جامعه استان گیلان ارائه می نماید .

این مرکز تلاش دارد با بهره گیری از رویکرد مدیریتی مناسب، کارآمدترین خدمات را با بالاترین کیفیت و در کوتاهترین زمان ممکن همراه با رعایت منشور حقوق بیمار ارائه نماید .

بیانیه چشم انداز

ما برآنیم تا در آینده بیمارستان شفا برترین ارائه دهنده خدمات در امر پیشگیری، آموزش، درمان وارتقاء بهداشت روانی در سطح کشور شناخته شود.

در این راستا سهم نیروی انسانی بعنوان محور توسعه پایدار در این مرکز از اهمیت و اولویت خاصی برخوردار است. لذا محیطی را میسازیم تا در آن کارکنان برای تعالی بکوشند، به ابتکار دست بزنند و شایستگی خود را به منصف ظهور رسانند.

ارزشهای بیمارستان

- توجه به بیمار و جلب رضایت مشتری
- اعتقاد به هویت و کرامت انسانی
- رعایت منشور حقوق بیمار
- رعایت عدالت
- حفظ اسرار
- امانتداری
- دوستدار محیط زیست

رسالت

مرکز آموزشی روانی شناختی با سابقه طولانی فعالیت در امر تشخیص، درمان و پیشگیری بیماریها و اختلالات روانی و با بهره گیری از کادر پزشکی متخصص و فوق تخصص و کادر درمانی و اداری با تجربه و متعدد بعنوان بزرگترین بیمارستان روانپزشکی شمال کشور و تنها مرکز روانپزشکی دانشگاهی استان کیلان خدمات تخصصی روانپزشکی فوق تخصصی روانپزشکی کودکان آموزش و ستاد تخصصی روانپزشکی و دانشجویان پزشکی و پیراپزشکی و نیز آموزش پیشگیری و بهداشت روانی را به جامعه استان کیلان ارائه می نماید. این مرکز تلاش دارد با بهره گیری از رویکرد مدیریتی مناسب و کارآمدترین خدمات را با بالاترین کیفیت و در کوتاهترین زمان ممکن همراه با رعایت مشور حقوق بیمار و اصول حاکمیت خدمات بالینی را ارائه نماید.

بیانیه چشم انداز

ما بر آنیم تا در آینده بیمارستان شناختی روانی ارائه دهنده خدمات در امر پیشگیری، آموزش، درمان و ارتقاء بهداشت روانی در سطح کشور شناخته شود. در این راستا سهم نیروی انسانی بعنوان محور توسعه پایدار در این مرکز از اهمیت و اولویت خاصی برخوردار است.

لذا محیطی را می سازیم تا در آن کارکنان برای تعالی بکوشند، به ابتکار دست بزنند و شایستگی خود را به منصفه ظهور رسانند.

اهداف کلی بیمارستان

- ۱- استقرار سیستم مدیریت راهبردی
- ۲- توسعه خدمات بیمارستان
- ۳- اعزاز جایگاه بیمارستان دو ستاره ایمنی یابد
- ۴- بهبود مستمر کیفیت خدمات
- ۵- توسعه و بهسازی فضای فیزیکی در جهت حفظ و مینت از محیط زیست
- ۶- توسعه فعالیت های آموزشی و پژوهشی

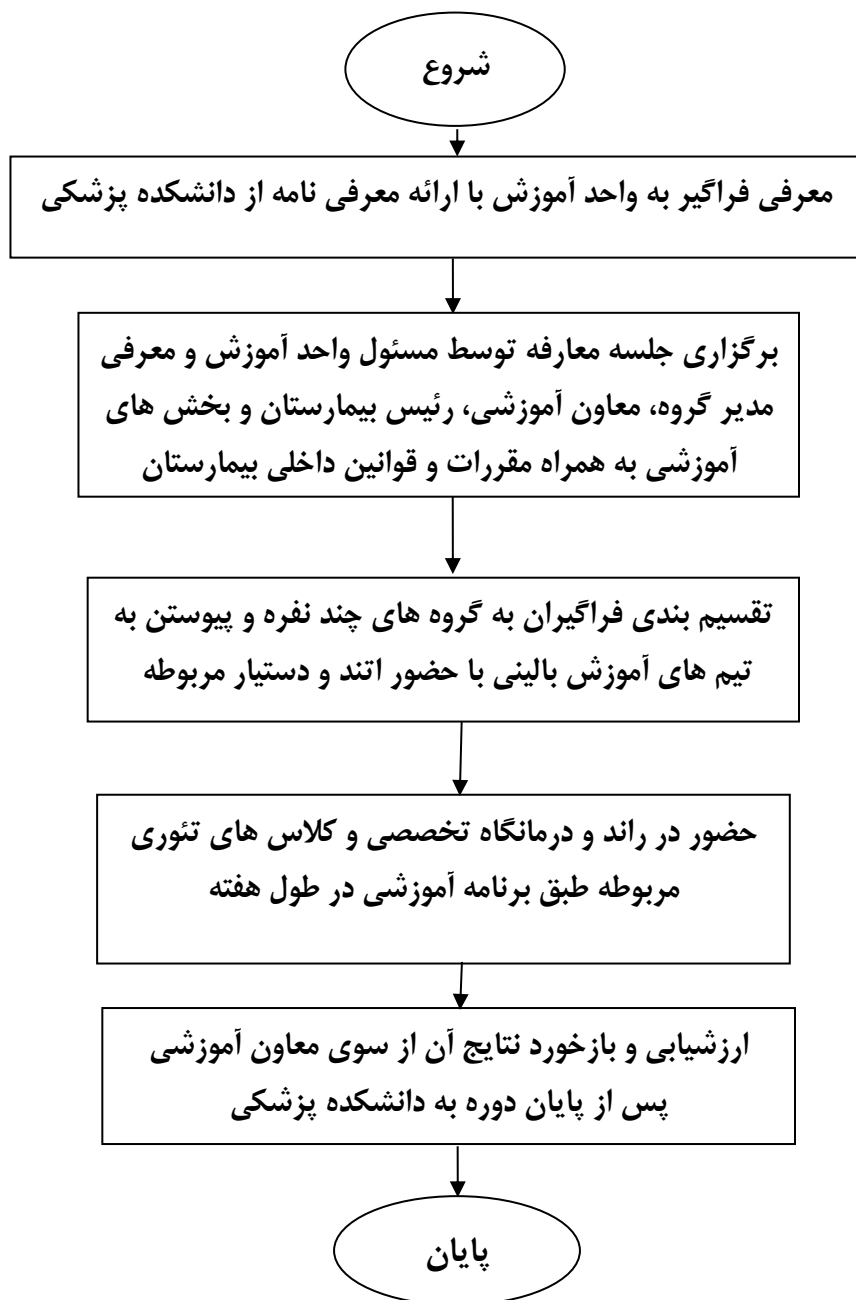
دکتر هادی انصاری
رئیس مرکز آموزشی روانی شناختی
انستیتو علوم پزشکی خدمات بهداشتی روانی کیلان

منشور حقوق بیمه‌ساز

- ۱- **بیمار حق دارد** در اسرع وقت درمان و مراقبت مطلوبه موثر و همراه با احترام کامل را بدون توجه به عوامل نژادی، فرمکی و مذهبی از گروه درمان استفسار داشته باشد.
- ۲- **بیمار حق دارد** محل بستری، پزشک، پرستار و سایر اعضایی که در صورت تامل بماند.
- ۳- **بیمار حق دارد** در خصوص مراحل تشخیص، درمان و سیر پیشرفت بیماری خود اطلاعات ضروری را شخصا و یا در صورت تامل از طریق یکی از بستگان از پزشک معالج درخواست نماید بطوریکه فورتحای پزشکی این امر نباید منجر به تاخیر در ادامه درمان یا تحدید جانی بیمه‌گر گردد.
- ۴- **بیمار حق دارد** قبل از مسایات و اجرائی درمان اطلاعات ضروری در خصوص عوارض احتمالی و یا کاربرد سایر روش‌ها را در حد درک خود از پزشک معالج دریافت و در انتخاب شیوه درمانی درمان مشارکت نماید.
- ۵- **بیمار حق دارد** در صورت تامل شخصی و عدم تحدید سلاستی آحاد جامعه طبق موازین قانونی رضایت شخصی خود از خاتمه درمان را اعلام و یا به دیگر مراکز درمانی مراجعه نماید.
- ۶- **بیمار حق دارد** جهت حفظ حریم شخصی خود از هرمانه ماندن به‌دنده پزشکی، نتایج مسایات و مشاوره های بالینی جز در مواردی که بر اساس وظایف قانونی از گروه معالج استعلام صورت می‌گیرد اطمینان حاصل نماید.
- ۷- **بیمار حق دارد** از رازداری پزشک و دیگر اعضای تیم معالج برخوردار باشد لذا حضور بالینی افرادی که مستمرا در روند درمان شرکت ندارند موکول به کسب اجازه بیمار خواهد بود.
- ۸- **بیمار حق دارد** از دسترسی به پزشک معالج و دیگر اعضای اصلی گروه معالج در طول مدت بستری استعلام و پس از ترخیص اطمینان حاصل نماید.
- ۹- **بیمار حق دارد** با کسب اطلاع کامل از نوع خالیتحای آموزشی و پژوهشی بیمارستان که بر روند سلاستی و درمان او موثرند تامل و رضایت شخصی خود به مشارکت درمانی را اعلام و یا در مراحل مختلف پژوهش از ادامه همکاری خود داری نماید.
- ۱۰- **بیمار حق دارد** در صورت ضرورت اعزام و ادامه درمان در سایر مراکز درمانی قبلا از مصارت گروه معالج، میزان ترفه‌ها و پوشش‌دهی خدمات در مراکز درمانی مقصد مطلع گردد.

مرکز آموزشی فرهنگی بیمارستان شفا

فرآیند دوره یک ماهه فراگیران در بخش روانپزشکی





مرکز آموزشی درمانی شفا

معرفی گروه روانپزشکی:

گروه روانپزشکی دانشگاه علوم پزشکی گیلان دارای ۱۴ عضو هیئت علمی (۸ نفر روانپزشک، ۲ نفر روانپزشک کودک و نوجوان و ۱ نفر روانپزشک فلوشیپ روان درمانی، ۱ نفر دکترای روانشناس بالینی و ۱ نفر دکترای مطالعات اعتیاد) می باشد.

رئیس بیمارستان آقای دکتر هادی رحیمی

مدیر گروه روانپزشکی آقای دکتر سید محمد رسول خلخالی

معاون آموزشی خانم دکتر ربابه سلیمانی

و مسئول آموزش خانم زهرا عموی می باشند.

لیست اعضای هیات علمی گروه روانپزشکی

ردیف	نام و نام خانوادگی	تخصص
۱.	دکتر کیومرث نجفی	متخصص روانپزشکی
۲.	دکتر ربابه سلیمانی	متخصص روانپزشکی
۳.	دکتر هما ضرابی	متخصص روانپزشکی
۴.	دکتر مریم کوشا	فوق تخصص روانپزشکی کودک و نوجوان
۵.	دکتر سید محمد رسول خلخالی	متخصص روانپزشکی
۶.	دکتر سمیه شکرگزار	متخصص روانپزشکی
۷.	دکتر الهه عبدالهی	متخصص روانپزشکی
۸.	دکتر علی پور رضانی	متخصص روانپزشکی
۹.	دکتر حسن فرهی	دکترای روانشناسی بالینی
۱۰.	دکتر عادلہ عیسی نظر	متخصص روانپزشکی
۱۱.	دکتر مریم زوار موسوی	فوق تخصص روانپزشکی کودک و نوجوان
۱۲.	دکتر نسیم نکویی	متخصص روانپزشکی فلوشیپ روان درمانی
۱۳.	دکتر محمدحسن نوین	دکترای مطالعات اعتیاد
۱۴.	دکتر سیده مریم ناصری علوی	متخصص روانپزشکی

معرفی برنامه های آموزشی:

- ۱) راند آموزشی و آموزش بر بالین بیمار
- ۲) آموزش درمانگاهی
- ۳) کنفرانس های داخل بخشی و بیمارستانی
- ۴) کلاسهای آموزشی
- ۵) ژورنال کلاب
- ۶) معرفی بیمار
- ۷) گزارش صبحگاهی



برنامه ویزیت بخش ها و درمانگاه تخصصی و اطفال

ویزیت بخش اطفال	ویزیت بخش (۲)	ویزیت بخش زنان (۵)	ویزیت بخش مردان (۳)	ویزیت درمانگاه	مورنینگ	اتند
		یکشنبه	سه شنبه	شنبه	شنبه	دکتر کیومرث نجفی
		سه شنبه	شنبه	یک شنبه	یک شنبه	دکتر سید محمدرسول خلخالی
		شنبه	سه شنبه	یک شنبه	شنبه	دکتر هما ضرابی
سه شنبه		سه شنبه (اطفال)		یک شنبه	سه شنبه	دکتر مریم کوشا
		یک شنبه	شنبه	سه شنبه	شنبه	دکتر ربابه سلیمانی
	شنبه و یکشنبه			سه شنبه	دوشنبه	دکتر سمیه شکرگزار
	شنبه (سالمدان) یکشنبه (بزرگسال)	شنبه (سالمدان)		سه شنبه	شنبه	دکتر الهه عبدالهی
	سه شنبه	شنبه		یک شنبه	دوشنبه	دکتر علی پوررمضانی
دوشنبه		دوشنبه(اطفال)		شنبه	سه شنبه	دکتر سیده مریم زوار موسوی
		سه شنبه	شنبه	یکشنبه پنجشنبه	یکشنبه	دکتر محمد حسن نوین
هر روز ویزیت بخش اورژانس				دوشنبه	دوشنبه	دکتر عادلہ عیسی نظر
				چهارشنبه	سه شنبه	دکتر نسیم نکویی

اهداف آموزشی :

در پایان این چرخش آموزشی دانشجو باید بتواند:

۱) با مراجعان، بیماران، کارکنان و سایر اعضای تیم سلامت به نحو شایسته ارتباط برقرار کند و

ویژگی های رفتار حرفه ای مناسب را در تعاملات خود به نحو مطلوب نشان دهد.

۲) از بیمار مبتلا به علائم و شکایات شایع و مهم مرتبط با این بخش شرح حال بگیرد، معاینات

فیزیکی لازم را انجام دهد، تشخیص های افتراقی مهم را مطرح کند و تشخیص و نحوه مدیریت

مشکل بیمار را پیشنهاد دهد.

۳) مشکلات بیماران مبتلا به بیماری های شایع و مهم مرتبط با این بخش را شناسایی کند،

براساس شواهد علمی و گایدلاین های بومی، در مورد اقدامات پیشگیری، درمان، پیگیری،

ارجاع و توانبخشی همراه با آموزش بیمار در حد مورد انتظار از پزشک عمومی استدلال و

پیشنهاد نماید و در مدیریت مشکل بیمار بر اساس استانداردهای بخش زیر نظر سطوح بالاتر

(مطابق ضوابط بخش) مشارکت کند.

گردش کار فراگیران :

- ۱- فراگیران پس از معرفی از دانشکده پزشکی و ورود به بیمارستان، ابتدا، جهت آشنایی با مقررات گروه و بیمارستان در جلسه معارفه شرکت کرده و سپس به همراهی مسئول آموزش از بخش های مختلف آموزشی، درمانگاه، اتاق شوک درمانی و اورژانس بازدید کرده و آشنا می شوند.
 - ۲- هر گروه فراگیر به یک تیم آموزشی که شامل اتند، دستیار، کارورز، روانشناس بالینی، کار درمانگر، مددکار و روان پرستار می باشند، می پیوندد.
 - الف: در بخش هفته ای دو روز از ساعت ۱۲:۳۰ - ۹:۳۰ (یک روز در بخش زنان و روز دیگر در بخش مردان همراه با تیم آموزشی طبق برنامه مشخص شده) آموزش می بیند و دو روز دیگر هفته را با کمک (دستیار،) به اهداف آموزشی معین شده در طرح درس دست می یابد.
 - ب: در درمانگاه، هفته ای یک روز از ساعت ۱۲:۳۰-۹:۳۰ به اهداف آموزشی مندرج در طرح درس دست می یابد.
- ۳- شیوه آموزش: دانشجو محوری
 - ۴- مسئول مستقیم آموزش فراگیر در عرصه علمی، دستیار تیم بوده و او از طریق برقراری ارتباط پویا با سایر اعضا تیم در تعامل قرار می گیرد.
 - ۵- دانشجویان در دوره فراگیری در بخش های آموزشی ۲، ۳ و ۴ (مردان)، بخش ۵ (زنان) و درمانگاه بر اساس برنامه هفتگی اساتید خود فعالیت می نمایند. (دانشجویان توسط یکی از همکاران واحد آموزش به سرپرستاران بخش های مربوطه معرفی شده و مکان آن واحد ها را یاد می گیرند).

- ۶- در روز اول یک نفر به عنوان نماینده توسط فراگیران به مسئول آموزش معرفی می گردد که شماره موبایل خود را جهت هماهنگی های لازم به مسئول آموزش ارائه می دهد.
- ۷- تقسیم بندی دانشجویان در گروه روانپزشکی بصورت تصادفی و در گروه های ۳ یا ۴ نفره (بسته به تعداد دانشجویان) انجام می گردد و قابل جابجایی نمی باشد.
- ۸- ساعت حضور در واحد آموزش قبل از ۸ صبح و ساعت خروج ۱۴ می باشد و لیست حضور و غیاب باید امضاء گردد. (در صورت اتمام بخش، راند و کارهای محوله دانشجویان می توانند بعد از ساعت ۱۲ لیست خروج را امضاء نمایند).
- ۹- برنامه های راند و درمانگاه اساتید، برنامه دستیاران، عناوین کلاس دانشجویان و همه اطلاعیه های مرتبط روی برد آموزش جهت اطلاع نصب گردیده است.
- ۱۰- فراگیران باید پس از آشنایی با دستیاران، برنامه های روزانه مربوط به بخش های خود را از روز قبل با دستیار خود هماهنگ نموده و از تجمع در واحدها برای پیدا کردن دستیاران پرهیز نمایند.
- ۱۱- هر فراگیر باید تعدادی کنفرانس در راند های مربوطه ارائه نماید و تعداد کنفرانس و موضوع آن را با دستیار خود هماهنگ نماید. در انتهای دوره یک خلاصه از کنفرانس ارائه شده با مهر و امضای دستیار تحویل واحد آموزش گردد.
- ۱۲- هر فراگیر باید در انتهای دوره یک پمفلت آموزشی با هدف آموزش یکی از بیماری های روانپزشکی به بیمار و همراه وی، به مسئول آموزش تحویل دهد. لازم به ذکر است تحویل فایل و پرینت پمفلت ضروری است، موضوع پمفلت بنا به انتخاب فراگیران است و فراگیران باید توجه نمایند در گروه خود پمفلت تکراری نداشته باشند و همچنین پمفلت کپی از گروه های قبلی نباشد.

۱۳- در ابتدای دوره یک عدد لوگ بوک تحویل هر فراگیر می گردد که فراگیر باید آنرا با توجه به توضیحات داخل کتابچه و در صورت نیاز با همکاری دستیار گروه خود، در طول دوره پر نماید و سپس از دستیار خود مهر و امضاء گرفته و تحویل واحد آموزش دهد.

۱۴- هر فراگیر باید در طول دوره با توجه به آموزش های داده شده در کلاس تئوری و بخش ها توسط اساتید و دستیاران ۲ شرح حال از بیماران بخش خود تهیه نموده و به دستیار خود تحویل دهد. دستیار بعد از بازبینی شرح حال، آن را مهر و امضاء نموده، در صورت تایید، آن را در پرونده بیمار قرار می دهد (نیازی به تحویل شرح حال به واحد آموزش نمی باشد).

۱۵- داشتن **Name tag** و روپوش سفید برای حضور در کلاس ها، بخش ها و درمانگاه برای دانشجویان الزامی می باشد.

۱۶- بدلیل اهمیت رازداری در روانپزشکی، هر نوع عکس برداری و فیلم برداری از بیمار، پرونده بیمار و بخش کاملاً ممنوع می باشد. در صورت مشاهده این امر، برخورد قانونی صورت خواهد گرفت.

۱۷- رعایت قوانین و ضوابط پوشش دانشجویان بر طبق پمفلت ارائه شده در **CD** و نصب شده روی برد آموزش الزامی می باشد.

۱۸- در راستای ایمنی فراگیر و بیمار، کد ۹۰ برای فراخوانی بادیگارد و تیم حفاظت و کد ۹۹ برای **CPR** تعریف شده است.

۱۹- فراگیران جهت دسترسی به کتب و مجلات بروز روانپزشکی و همچنین استفاده از سیستم کامپیوتر و اینترنت می توانند تا پایان ساعت اداری به مخزن کتابخانه بیمارستان و برای مطالعه از سالن مطالعات استفاده نمایند.

۲۰- فراگیران محترم در صورت داشتن تجربه ی بالینی و آموزشی در مواجهه با بیماران روانپزشکی می توانند با مراجعه به واحد آموزش و پر کردن فرم مربوطه تجربه ی خود را جهت استفاده در آموزش بالینی به اشتراک گذارند.

۲۱- منبع درسی امتحانی و کلاس فراگیران، کتاب دستنامه روانپزشکی کاپلان سادوک، ترجمه دکتر ارجمند و رضایی (pocket handbook) ، درسنامه روان پزشکی بالینی و علوم رفتاری (تالیف استادان روانپزشکی دانشگاه های علوم پزشکی ایران) و مطالب گفته شده در کلاس اساتید می باشد.

۲۲- نمرات حضور و عملکرد در بخش، درمانگاه، کنفرانس های داخل بخش، شرح حال، اخلاق و انضباط کاری توسط دستیاران و در صورت نیاز با مشورت اساتید داده می شود.

۲۳- تمام مطالب فوق بهمراه پاورپوینت کلاس های تئوری، طرح درس، طرح دوره، مسائل بیمه ای، قوانین پوشش و ... در یک CD تحویل نماینده فراگیران می گردد تا با دیگر فراگیران به اشتراک گذاشته و مطالعه نمایند.

۲۴-ارزیابی :

- الف) تکوینی: ارزیابی عملکرد بالینی فراگیران در طول دوره (حضور فعال و منظم در بخش و درمانگاه، عملکرد داخل بخش از جمله شرح حال و کنفرانس، لوگ بوک و رعایت اخلاق)
- تبصره: الف - یک روز غیبت غیر موجه ۲ نمره از کل نمره کم می شود.
- ب- هرگونه تاخیر و تعجیل ۰/۵ نمره از کل نمره کم می شود.
- ج - هرگونه غیبت در مورنینگ و کلاس های آموزشی، ۱ نمره از کل نمره کم می شود.
- د- غیبت بیش از دو روز (بطور غیر موجه) منجر به تجدید دوره می شود.
- ه- در صورت موجه بودن غیبت فراگیر، لازم است به اندازه روزهایی که غیبت کرده است در زمانی معین دوره آموزش خود را تکمیل نماید. لازم به ذکر است با توجه به یک ماهه بودن دوره روانپزشکی، حداکثر غیبت موجه یک هفته می باشد و در صورت بیشتر بودن منجر به حذف دوره خواهد شد.

ب) ارزیابی پایانی: امتحان درس فراگیری بالینی بصورت تشریحی می باشد.

قوانین و مقررات رفتار و پوشش حرفه ای :

<p>دستورالعمل رفتار و پوشش حرفه ای دانشجویان دانشگاه علوم پزشکی گیلان در محیط های آموزشی و پژوهشی مصادیق رفتار حرفه ای</p>	<p>ردیف</p>
<p>خودداری از ایجاد اخلاق هنگام تدریس مانند : ورود به کلاس بعد از استاد، خوردن و آشامیدن، بلند صحبت کردن، خندیدن و ایجاد سرو صدا، استفاده از تلفن همراه یا سایر وسایل صوتی و تصویری</p>	<p>۱</p>
<p>خودداری از اعمال و رفتار خلاف شئون اسلامی، دانشجویی و اخلاق حرفه ای مانند: عدم رعایت ادب و احترام، فروتنی، اخلاق و آداب اسلامی متناسب با شأن یک فرد دانشگاهی، توهین و تمسخر زبانی و رفتاری، مشاجره و پرخاشگری، عدم رعایت حقوق دیگران و مصرف هر نوع محصول دخانی یا مخدر</p>	<p>۲</p>
<p>حفاظت و استفاده صحیح از امکانات، تجهیزات و وسایل عمومی در اختیار مانند: عدم استفاده از تجهیزات بدون هماهنگی مسئول مربوطه، توجه به علائم هشدار دهنده و راهنمای استفاده از وسایل، عدم استفاده از امکانات و تجهیزات برای مصارف شخصی، حزبی یا گروه های غیرمجاز، عدم ایراد خسارت به اموال</p>	<p>۳</p>

ردیف	<p style="text-align: center;">دستورالعمل رفتار و پوشش حرفه ای دانشجویان دانشگاه علوم پزشکی گیلان در محیط های آموزشی و پژوهشی مصادیق پوشش حرفه ای</p>
۱	<p>پوشش کامل براساس شئون اسلامی و دانشجویان دختر شامل استفاده از: مانتو (تنگ یا خیلی گشاد، کوتاه یا خیلی بلند مجاز نیست با ضخامت و اندازه متعارف) و مقنعه ، شلوار (باید اندازه متعارف و تنگ و کوتاه نباشد)، جوراب، کفش و کیف متعارف، ساده و به دور از مدهای افراطی با اندازه، ضخامت و رنگ متعارف و بدون نقوش و نوشته های زننده یا علائم گروه های ضد اسلام، ضد انقلاب و ضد اخلاق</p>
۲	<p>ناخن کوتاه ، تمیز و بدون هیچ گونه تزیینی باشد. انجام هرگونه آرایش و خالکوبی که در معرض دید باشد ، ممنوع است. استفاده از عطر و ادکلن با بوی تند و غیرمتعارف مجاز نیست.</p>
۳	<p>پوشش کامل براساس شئون اسلامی و دانشجویان پسر شامل استفاده از: -استفاده از شلوار(تنگ و کوتاه نباشد)، پیراهن (آستین دار بوده ، کوتاه و خیلی تنگ نباشد) با ضخامت لازم و جوراب متعارف جهت پوشش الزامی است. -مدل پیراهن ، شلوار، کیف، کفش و جوراب باید ساده و به دور از مدهای افراطی باشد. - استفاده از لباسی که تماماً پاره یا وصله باشد ممنوع است. - پوشیدن دمپایی و صندل در محیط های آموزشی و پژوهشی مجاز نیست. -رنگ لباس ، کفش و جوراب نباید تند و زننده باشد و جلب توجه نماید. -استفاده از لباس ، کیف ، کفش ، جوراب ، پیشانی بند ، مچ بند ، شال، دستمال گردن ، کمر بند ، انگشتر و کلاه هایی که غیر متعارف و دارای نقوش و نوشته های زننده و یا علامت گروه های ضد اسلام ، ضد انقلاب و ضد اخلاق باشند مجاز نیست. -استفاده از کروات و پاپیون ممنوع است. -به دلیل افزایش انتقال عفونت و آسیب به افراد و تجهیزات ، ناخن ها بایستی کوتاه ، تمیز و پیراسته باشند. -انجام هرگونه آرایش و خالکوبی که در معرض دید باشد ممنوع است. -پیرایش موی سر و صورت باید ساده ، کوتاه و به دور از مدهای افراطی باشد. -استفاده از عطر یا ادکلن با بوی تند و غیر متعارف مجاز نیست.</p>

ردیف	دستورالعمل رفتار و پوشش حرفه ای دانشجویان دانشگاه علوم پزشکی گیلان در محیط های بهداشتی و درمانی مصادیق رفتار حرفه ای
۱	رعایت استانداردهای حقوق خدمات گیرندگان و همراهان وی براساس متون مصوب اخلاق پزشکی
۲	رعایت حریم شخصی و آرامش روحی بیمار در هر شرایطی و اخذ رضایت بیمار قبل از معاینه، آزمایش و یا تهیه شرح حال
۳	رعایت حریم خصوصی بیمار هنگام معاینه
۴	احترام به حقوق بیماران در رابطه با انتخاب درمانگر و روش درمانی در موارد غیر اورژانس
۵	احترام به فرهنگ و مذهب بیماران
۶	عدم اجرای دستورالعملی که به ضرر بیمار یا ناقص مقررات بالینی و ایمنی است با هماهنگی مسئول ارشد آموزش بالینی
۷	عدم خوردن و آشامیدن و استفاده از تلفن همراه بر بالین بیمار
۸	حفظ اسرار بیماران
۹	عدم سوء استفاده از موقعیت بیماران و یا خانواده های آنان
۱۰	به همراه داشتن کارت شناسایی دانشجوی حین انجام وظیفه
۱۱	خودداری از ایجاد اخلاق هنگام تدریس (مانند ورود به کلاس بعد از استاد، خوردن و آشامیدن، بلند صحبت کردن، خندیدن و ایجاد سرو صدا، استفاده از تلفن همراه یا سایر وسایل صوتی و تصویری)
۱۲	خودداری از اعمال و رفتار خلاف شئون اسلامی، دانشجویی و اخلاق حرفه ای (مانند عدم رعایت ادب و احترام، فروتنی، اخلاق و آداب اسلامی متناسب با شأن یک فرد دانشگاهی، توهین و تمسخر زبانی و رفتاری، مشاجره و پر خاشگری، عدم رعایت حقوق دیگران و مصرف هر نوع محصول دخانی یا مخدر)
۱۳	حفاظت و استفاده صحیح از امکانات، تجهیزات و وسایل عمومی در اختیار (مانند: عدم استفاده از تجهیزات بدون هماهنگی مسئول مربوطه، توجه به علائم هشدار دهنده و راهنمای استفاده از وسایل، عدم استفاده از امکانات و تجهیزات برای مصارف شخصی، حزبی یا گروه های غیرمجاز، عدم ایراد خسارت به اموال)

**دستورالعمل رفتار و پوشش حرفه ای دانشجویان دانشگاه علوم پزشکی گیلان
در محیط های بهداشتی و درمانی**

ردیف	مصادیق پوشش حرفه ای
۱	استفاده از لباس فرم مخصوص (برطبق استانداردهای تعریف شده) با رعایت کامل شئون اسلامی و دانشجویی، پاکیزه، مرتب و با دکمه های بسته
۲	کفش جلو بسته
۳	داشتن کارت شناسایی با مشخصات کامل دانشجوی قابل رؤیت بر روی لباس فرم
۴	پوشش کامل براساس شئون اسلامی و دانشجویی شامل استفاده از پیراهن آستین دار (پسران)، مانتو و مقنعه (دختران)، شلوار، جوراب، کفش و کیف متعارف، ساده و به دور از مدهای افراطی با اندازه، ضخامت و رنگ متعارف و بدون نقوش و نوشته های زننده یا علائم گروه های ضد اسلام، ضد انقلاب و ضد اخلاق
۵	عدم استفاده از چکمه روی شلوار، دمپائی و صندل
۶	عدم استفاده از لباسی که تعمداً پاره یا وصله باشد.
۷	عدم آرایش و خالکوبی در معرض دید
۸	عدم استفاده از عطر و ادکلن با بوی تند و غیرمتعارف
۹	ناخن کوتاه، تمیز، پیراسته و بدون تزئین
۱۰	عدم استفاده از کراوات و پاپیون (پسران)
۱۱	پیرایش موی سر و صورت، ساده، کوتاه و به دور از مدهای افراطی (پسران)

ارتباط با گروه آموزشی روانپزشکی

شماره تماس واحد آموزش (مسئول آموزش) : ۳۳۶۶۶۲۶۸

Email : Shafa_rc@yahoo.com

برنامه ساعات ارتباط دانشجویان با معاونت آموزشی بیمارستان در واحد آموزش

(سرکار خانم دکتر سلیمانی)

ساعت	روز
۱۲-۱۳	شنبه
۱۲-۱۳	یکشنبه
۸-۹ و ۱۲-۱۳	دوشنبه
۱۰-۱۲	چهارشنبه